

2022/23
CZECH
COOPERATOR
DRUŽSTEVNÍ ASOCIACE ČESKÉ REPUBLIKY





DRUŽSTEVNÍ ASOCIACE ČESKÉ REPUBLIKY

Těšnov 5, 110 01 Praha1

VALNÉ SHROMÁŽDĚNÍ DAČŘ

PŘEDSTAVENSTVO DAČŘ

DOZORČÍ RADA



SVAZ ČESKÝCH A MORAVSKÝCH SPOTŘEBNÍCH DRUŽSTEV

Předseda: Ing. Pavel Březina
Tel.: 224 106 217
U Rajské zahrady 3/1912
130 00 Praha 3



SVAZ ČESKÝCH A MORAVSKÝCH BYTOVÝCH DRUŽSTEV

Předseda: Ing. Jan Vysloužil
Tel.: 241 087 303
Podolská 50
147 00 Praha 4 - Podolí



SVAZ ČESKÝCH A MORAVSKÝCH VÝROBNÍCH DRUŽSTEV

Předseda: Ing. Leo Doseděl
Tel.: 222 245 915
Václavské náměstí 21
113 60 Praha 1



ZEMĚDĚLSKÝ SVAZ ČESKÉ REPUBLIKY

Předseda: Ing. Martin Pýcha
Tel.: 224 225 730
Hybernská 38
110 00 Praha 1

CZECH COOPERATOR 2022/23

OBSAH

1. ÚVODNÍ SLOVO PŘEDSEDY PŘEDSTAVENSTVA DRUŽSTEVNÍ ASOCIACE ČR ING. MARTINA PÝCHY	1
2. AKTUÁLNÍ INFORMACE Z ČINNOSTI ČLENSKÝCH SVAZŮ DRUŽSTEVNÍ ASOCIACE ČR	2
• Svaz českých a moravských spotřebních družstev	2
• Svaz českých a moravských výrobních družstev	4
• Svaz českých a moravských bytových družstev	7
• Zemědělský svaz ČR.....	9
3. AKTUÁLNÍ INFORMACE Z ČINNOSTI DRUŽSTEVNÍ ASOCIACE ČR	13
• Akce, aktuality	13
• Zajímavosti z Muzea družstevnictví	14
• Jednání se slovenskými partnery	14
4. Z HISTORIE	15
• Kuneš Sonntag – československý agrární politik.....	15
• František Cyril Kampelík.....	16

ÚVODNÍ SLOVO PŘEDSEDY PŘEDSTAVENSTVA DRUŽSTEVNÍ ASOCIACE ČR ING. JANA VYSLOUŽILA



Vážené dámy a pánové, kolegyně a kolegové družstevníci, čas letí jako voda a poslední dobou mám pocit, že stále rychleji. Znova jsem si platnost tohoto výroku uvědomil při psaní svého úvodního slova do časopisu Czech COOPERATOR 2022/23.

Když jsem své úvodní slovo z pozice předsedy DA ČR psal naposledy, zmiňoval jsem se, mimo jiné, o uplynutí 170 let od založení prvního družstva u nás. Tímto družstvem byl Pražský potravní a spojitelný spolek, založený v roce 1847. O činnosti tohoto prvního družstva na území současné České republiky sice nemáme mnoho informací, ale víme, že tento potravní a spojitelný spolek byl osobitým družstvem s víceúčelovou činností, jehož členové si v družstvu ukládali svoje úspory a za takto vzniklý kapitál bylo nakupováno zboží běžné denní potřeby. Rok 1847 můžeme považovat za počátek éry družstevnictví u nás a v roce 2022 jsme mohli oslavit již 175. výročí od okamžiku, kdy družstva začala svojí činností pomáhat svým členům.

Zmíněných pět let uteklo opravdu velmi rychle, hodně se změnilo a mnohému jsme se naučili. Třeba vážit si možnosti osobních setkání bez omezení počtu zúčastněných, na kterých si můžeme bez roušek a strachu z nákazy vyměňovat osobní zkušenosti. Vlastně nás tomu naučilo pouhé „skoro nic“ na pomezí mezi živým a neživým, a to nový druh koronaviru způsobujícího vysoce infekční onemocnění. Opět se ukázalo, jak jsou veškeré problémy světa relativní a pomíjivé, pokud začne jít o naše vlastní zdraví. Není to nic nového, co by lidstvo nevědělo a neznalo, spíše jsme na to v době blahobytu zase tak trochu zapomněli. Pravdou je, že jsme se naučili komunikovat prostřednictvím monitorů počítačů a mobilních telefonů, což náš svět a komunikaci výrazně zrychlilo, ušetřilo čas i peníze, ale nic naplat, osobní setkání žádná sebelepší aplikace nikdy plně nenahradí.

Nezbývá než doufat, že to nejhorší, co se našeho společného „malého nepřítel“ týká, máme za sebou, i když epidemiologové stále mají výstražně zvednutý prst. Alespoň já v to dočím.

Rok 2022 bohužel přinesl další „ránu“ do našeho vnímání světa a toho, co Evropa již dlouhá léta brala jako naprostou samozřejmost. Mír, prosperita a období hospodářského růstu. Válka na Ukrajině vše velmi rychle změnila, rozhybala geopolitické šachy jako žádný jiný konflikt od druhé světové války a uvrhla nejen válčící strany, ale i celou Evropu do ekonomických problémů a energetické krize. Je skoro zarážející, že ani za těchto okolností Evropská unie nechce přehodnotit své cíle v rámci „Zelené dohody“ a jadernou energii nadále považuje za nečistou. Určité zvolnění nasazeného tempa ve snaze o dosažení klimatické neutrality by určitě za současného stavu bylo namístě. Podrobněji se k tomuto tématu vyjadřoval můj předchůdce Martin Pýcha v předešlém čísle časopisu. Mnohé země Evropské unie začaly naléhavě hledat náhradu ruského zemního plynu. Jeho nedostatek a vysoké ceny energií způsobují zásadní problémy evropské ekonomice, která se sotva vzpamatovávala ze dvou let ekonomické krize, způsobených covidovou pandemií. Některé země proto sahají po jakýchkoli zdrojích energie pro příští zimu, bez ohledu na cíle klimatické „Zelené dohody“.

Energetická krize se pochopitelně nevyhnula ani družstevním svazům sdružených v DA ČR a velmi silně dopadá na hospodaření výrobních, spotřebních, zemědělských i bytových družstev. Ačkoli mají jednotlivé družstevní svazy své specifické problémy, drahé energie jsou problémem společným, který se snaží řešit nejen samostatně, ale i prostřednictvím DA ČR. Stávající dvojciferná inflace se promítá do cenové tvorby komodit, výrobků i služeb poskytovaných družstvy a některá z nich mohou bojovat o samotné přežití.

Nápomocnou ruku by měl v této nelehké době podat stát. Pozitivně lze například hodnotit v oblasti spotřebního družstevnictví finanční podporu prodejen na venkově v obcích pod 1.000 obyvatel prostřednictvím programu „Obchůdek 2022“. Těto podpory využívají i malé družstevní prodejny. Z vlastní zkušenosti vím, že tyto prodejny velmi často plní funkci jediného „kulturního střediska“ v dané obci, kde se místní obyvatelé setkávají a při nákupu řeší i své problémy a každodenní starosti.

Na druhou stranu musím konstatovat,

že řadu věcí se nedaří prosadit a jednání se zástupci státní správy a politiky nejsou vůbec jednoduchá, ba naopak. Někdy mám pocit, že zbytečně hledáme nikým neprobádané cesty míst, abychom se jednoduše poučili v zahraničí. Jako jeden případ za všechny lze uvést složitá a dlouhá jednání ohledně zastupování cen energií. Nařízení vlády upravující tuto problematiku nebyla konzultována s odborníky z praxe, byla vydávána a následně zase rušena nebo novelizována v rychlém sledu, což samo o sobě budí určité rozpaky a vyvolává kritiku. Upřímně ale říkám, že vládě vůbec nezavidím její situaci a uvědomuji si, že na složitě problémy neexistují jednoduchá řešení. Co by však rozhodně měla vláda dělat více, je naslouchat a dbát doporučení odborné veřejnosti, ke které samozřejmě počítám i zástupce DA ČR a jednotlivých členských družstevních svazů.

Přes veškeré problémy, které nás v roce 2022 potkaly a jejichž dopad pocítíme i v roce 2023, jsem optimista. Pevně věřím, že kritický rok 2023 zvládneme a potvrdíme tak, že družstva mají svůj význam i v době tržního hospodářství. Tak, jak se družstva vyrovnala s nepřívětivým legislativním prostředím po roce 1989 i v letech nedávných, určitě se v naprosté většině vyrovnají i se současným stavem. To vše samozřejmě za předpokladu, že nebudou přijímána opatření a právní úpravy diskriminující právní formu družstvo a nerespektující mezinárodně uznávané družstevní principy. Jako příklad lze uvést snahu řešit problematiku vypořádacího podílu jinak, než je uvedeno ve stanovách družstva, což lze považovat za hrubý zásah do principu autonomie a nezávislosti. Podle tohoto principu jsou družstva samostatnými a nezávislými organizacemi spravovanými svými členy a zajištění demokratické samosprávy a družstevní nezávislosti je základní podmínkou při jednání družstva o spolupráci s jinými organizacemi a institucemi, včetně vlády. Družstva úspěšně fungují v celé řadě ekonomicky vyspělých zemí na celém světě a já nevidím jediný důvod, proč by tomu nemělo být stejně i v ČR. Právní formu družstvo vnímám jako stabilní formu s celou řadou vnitřních kontrolních mechanismů a představuje stabilizační prvek v moderní evropské společnosti.

Ing. Jan Vysloužil
předseda představenstva DAČR
předseda představenstva SČMBD

AKTUÁLNÍ INFORMACE Z ČINNOSTI ČLENSKÝCH SVAZŮ DRUŽSTEVNÍ ASOCIACE ČESKÉ REPUBLIKY

SVAZ ČESKÝCH A MORAVSKÝCH SPOTŘEBNÍCH DRUŽSTEV

text: Mgr. Lukáš Němčík

Spotřební družstva Skupiny COOP s ryze českým kapitálem, sdružená ve Svazu českých a moravských spotřebních družstev, se dlouhodobě řadí mezi největší maloobchodní prodejce v České republice. Díky svým výkonům se stabilně drží kolem 7. pozice na trhu. Ve své působnosti se spotřební družstva dlouhodobě soustřeďují na podporu tuzemských a regionálních výrobců a dodavatelů, čímž současně podporují i regionální zaměstnanost.

Mnohá družstva jsou držiteli významných ocenění za kvalitu a realizují vlastní programy na podporu regionálních potravin. V mnoha regionech jsou právě spotřební družstva největšími zaměstnavateli. Prodejny COOP tak na domácím trhu nabízí největší zastoupení regionálních výrobků a v mnoha obcích nabízejí široké množství služeb místním obyvatelům. Jednotlivá spotřební družstva také investují do rozvojových projektů a modernizace maloobchodní sítě. Jako jedni z mála v České republice tak provozují modulární prodejny, automatické čerpací stanice nebo bezobslužné pokladny. Významný je také rozvoj velkoobchodních skladů a logistiky, která zajišťuje zásobování rozsáhlé sítě prodejen družstev.

Svaz českých a moravských spotřebních družstev je zájmové sdružení právnických osob. Hájí zájmy členských družstev ve vztahu ke státním orgánům, reprezentuje je doma i v zahraničí. Samostatně, jakož i v rámci svého členství v odvětvových a odborných organizacích a institucích prosazuje zájmy a potřeby.

31. 12. 2021:

počet členů: 99 981 osob

počet prodejen: 2420

maloobchodní obrat: 32 505 mil. Kč

Členská družstva vystupují pod společnou značkou COOP, která je tak největší sítí prodejen potravin v České republice. Více než 400 prodejen potravin je začleněno do maloobchodních řetězců COOP TUTY, COOP TIP, COOP TERNO a COOP DISKONT. Kromě obchodní činnosti provozuje Svaz českých a moravských družstev také osm středních odborných škol, manažerský institut nebo mobilního virtuálního operátora COOP Mobil.

Rok 2022 byl pro Skupinu COOP ve znamení představení unikátního inovativního konceptu, jímž jsou automatické prodejny. Jedná se o samoobslužné prodejny, které po běžné otevírací době fungují dále, ale již bez personálu, a prodejna je tak v provozu 24 hodin denně 7 dní v týdnu. Koncept se inspiroval u sesterských řetězců COOP ve Skandinávii. Slovo samoobsluha tímto získává nový rozměr – koncept automatického obchodu se maxi-

málně přizpůsobuje potřebám zákazníků, pro které končí nutnost plánovat si nákupy podle otevírací doby obchodů. Hlavními cíli prodejen tohoto typu jsou zejména naprostá časová svoboda zákazníka, nižší provozní náklady, a tím možnost udržení prodejen, které často představují místo pro setkávání místních obyvatel. Koncept bezobslužných prodejen zatím cílí zejména na menší a střední města, nicméně do budoucna počítáme i se zapojením vesnických prodejen sítě COOP či jejich umístěním v průmyslových areálech.

V letošním roce byly pilotně spuštěny tři automatické prodejny různých velikostí. V březnu byla otevřena první prodejna ve Strakonici, kterou provozuje Jednota, spotřební družstvo ve Volyni, a která je s prodejní plochou 80 m² zatím nejmenší prodejnou, vhodnou spíše pro menší nákupy. V pořadí druhou byla v červnu prodejna v Českém Krumlově, která je do prodejní plochy zhruba třikrát větší než první prodejna, a nabízí tak široký sortiment ovoce, zeleniny či masa, a je tak standardní samoobsluhou, vhodnou i pro rodinné nákupy. Tato prodejna je na hranici historického centra a zároveň v blízkosti řady administrativních budov a firem. Pro obyvatele města, zaměstnance firem i tuzemské turisty tak nabídne časově flexibilní a rychlý nákup bez složitého cestování. Tuto prodejnu provozuje Jednota, spotřební družstvo v Kaplici. Prozatím poslední automatická prodejna byla otevřena v říjnu v Ústí nad Orlicí, kde se jedná o středně velkou samoobsluhu v blízkosti nádraží a centra města. Nový obchod je doplněn o výdejnu zboží z e-shopu a kavárnu. Tuto prodejnu pak provozuje Konzum, obchodní družstvo v Ústí nad Orlicí. V následujícím roce plánuje Skupina COOP otevřít obdobné prodejny například v Berouně, Lipně nad Vltavou a dalších obcích.

A jak probíhá samotný nákup v prodejně? Po skončení otevírací doby a odchodu personálu se v prodejně spustí automatický režim, kdy pro vstup do prodejny zákazník potřebuje speciální mobilní aplikaci a bankovní identitu (BankID). Platba pak probíhá kartou/mobilním telefonem. Bankovní identita je způsobem, jak bezpečně, jednoduše a zdarma prokázat totožnost v digitálním prostředí, navíc bez ohledu na provozní hodiny, přičemž vstup do prodejny je tak umožněn pouze osobám starším 18 let. Pro vstup do prodejny a výstup z ní je potřeba naskenovat QR kód z aplikace. V prodejně zákazník nakupuje běžně tak, jak je zvyklý. Prodejna je zabezpečena proti krádežím několika způsoby – jednak je každý zákazník jednoznačně identifikován prostřednictvím bankovní identity, dále je prostor prodejen kompletně pokryt kamerovým systémem a prodejna je napojena na pult centrální ochrany, přičemž při každém vstupu zákazníka do prodejny je systém aktivován.

I přes počáteční obavy, jak lidé tuto novinku přijmou, automatické obchody už vyzkoušelo tisíce zákazníků. Jejich tržby po zavedení nové technologie vzrostly podle statistik o v průměru 10 %, přitom tento způsob prodeje šetří část mzdových nákladů spojených s delší otevírací dobou a přináší zcela nový komfort. Nenaplnily se také částečné obavy z vyššího množství krádeží nebo případů vandalismu. Použitá technologie totiž zákazníky spolehlivě identifikuje a na

rozdíl od běžného provozu je případný nepoctivý zákazník velmi jednoduše dohledatelný.

System automatického nákupu používaný v síti COOP je tuzemský vynález, za jehož vznikem stojí firma Knowinstore. Významným partnerem projektu je pak společnost Mastercard.

AUTOMATIZOVANÁ PRODEJNA COOP V ÚSTÍ NAD ORLICÍ



Síť COOP pokračuje v otevírání automatických prodejen, kde lze nakupovat 24 hodin denně a sedm dní v týdnu. Po Strakonících a Českém Krumlově se nyní dočkali i zákazníci v Ústí nad Orlicí. Nový obchod je doplněn o výdejnu zboží z e-shopu a kavárnu.

„Měli jsme určité obavy, zda lidé novinku přijmou. Úspěch u doposud otevřených obchodů nás příjemně překvapil. Už nyní proto připravujeme další prodejny tohoto typu, do konce roku bychom chtěli zprovoznit další dvě,“ komentuje otevření v pořadí již třetího automatického obchodu Lukáš Němčík, ředitel rozvoje a marketingu sítě COOP. Automatické obchody už vyzkoušelo tisíce zákazníků a jejich tržby po zavedení nové technologie vzrostly podle statistik o v průměru 10 %, přitom tento způsob prodeje šetří část mzdových nákladů spojených s delší otevírací dobou a přináší zcela nový komfort. Nenaplnily se také částečné obavy z vyššího množství krádeží nebo případů vandalismu. Použitá technologie totiž zákazníky spolehlivě identifikuje a na rozdíl od běžného provozu je případný nepoctivý zákazník velmi jednoduše dohledatelný. Automatické obchody jsou vybaveny kamerovým systémem, a navíc napojeny na pulty centrální ochrany.

Obchody COOP, které přecházejí na automatický režim, jsou typicky umístěné v centrech menších měst, a tedy v pěší dostupnosti místních obyvatel nebo třeba turistů, jak je tomu v případě Českého Krumlova. *„Pro zákazníky představuje obrovskou výhodu si kdykoliv jednoduše zaběhnout pro nějakou zapomenutou položku. Samozřejmě se velmi často v nočním režimu prodává také alkohol, sladkosti a další pochutiny. Výjimkou však nejsou ani velké nákupy za tisíce korun. Zvýšený provoz pozorujeme o víkendech a státních svátcích. Díky našemu kon-*

ceptu se zákazníci nemusí přizpůsobovat obchodu, ale obchod se přizpůsobuje jim,“ vysvětluje Lukáš Němčík.

Automatické obchody COOP fungují během standardní otevírací doby jako běžné obchody, mimo tuto dobu pak už jen v automatickém režimu. Tomu je částečně přizpůsoben i sortiment potravin, který zahrnuje více baleného zboží, ale i třeba luxusnější alkohol. Podle vedení řetězce pro tradičněji zaměřené zákazníky tak nenastává žádná změna. *„Mnozí zákazníci si přes den od personálu nechají vysvětlit, jak automatický obchod funguje, a pak už si chodí nakupovat sami. To se týká třeba i řady starších lidí,“* doplňuje Lukáš Němčík.

Základem pro možnost nakupovat v automatickém obchodě je užívání bankovní identity, tu dnes má prakticky každý, kdo využívá služeb internetového bankovníctví. V roce 2021 využilo v různých situacích bankovní identitu více než 700 000 uživatelů, díky ní i systém pozná nezletilé a těm neumožňuje vstup do prodejny a zabraňuje jim tak v nákupu alkoholu či tabákových výrobků. Kromě bankovní identity pak potřebuje zákazník už jen speciální aplikaci, samotný nákup probíhá prostřednictvím samoobslužné pokladny.

Nový obchod v Ústí nad Orlicí je středně velká samoobsluha v blízkosti nádraží a centra města. Její specialitou bude podle Miloslava Hlavsy, ředitele družstva COOP Konzum Ústí nad Orlicí, také prodej potravin od místních dodavatelů. Zákazníci se tak mohou těšit například na pivovárku řemeslných pivovarů či mléčné výrobky, ovoce a zeleninu z blízkých farem. *„Chceme poskytnout zákazníkům na jednom místě maximum služeb. Proto bude součástí nově zrekonstruovaného obchodu i malá kavárna nebo výdejna zboží objednaného*

přes náš e-shop. Také ta bude využitelná 24 hodin denně," vysvětluje Miloslav Hlavsa. Nedaleko od nového obchodu již COOP Konzum provozuje i automatickou benzinovou pumpu.

Ještě v tomto roce hodlá COOP otevřít automatický obchod v Lipně nad Vltavou a Berouně. V případě obchodu v Lipně nad Vltavou půjde již o obchod o velikosti standardního supermarketu. Od otevření obchodu v turisticky atraktivní lokalitě lipenské přehrady si COOP slibuje kromě samotného obchodního úspěchu i výrazné rozšíření povědomí o službě mezi novými zákazníky.

CO JE BANKOVNÍ IDENTITA (BANKID)

Bankovní identita lidem usnadňuje život a zbavuje je části starostí při vyřizování na úřadech i ve firmách. Je způsobem, jak bezpečně, jednoduše a zdarma prokázat totožnost v digitálním prostředí, navíc bez ohledu na provozní hodiny. Používá se stejně, jako funguje přihlašování k internetovému bankovníctví.



Největší a v pořadí druhá automatická prodejna v Česku Krumlově

Klienti bank se mohou díky bankovní identitě přihlašovat do portálů státních úřadů a prostřednictvím digitální platformy BankID i do klientských zón soukromých firem. V průběhu letošního roku se očekává další napojení soukromých společností a nových služeb eGovernmentu, kde bankovní identita pomůže usnadnit život. Firmám bankovní identita přináší zjednodušení podnikání, více klientů a jejich rychlejší a pohodlnější obsluhu. Bankovní identita usnadňuje uživatelům přihlašování, ověřování a potvrzování transakcí a nejnověji i digitální podepisování dokumentů. Možností využití služeb bankovní identity bude stále více.

Bankovní identita v Česku:

- 5,5 milionu unikátních uživatelů
- 1,3 milionu unikátních přístupů od spuštění služeb
- 7 zapojených bank
- Využívána pro přístup k digitálním službám státu a soukromých firem



Nový COOP Ústí nad Orlicí

SVAZ ČESKÝCH A MORAVSKÝCH VÝROBNÍCH DRUŽSTEV

text: Mgr. Rodan Svoboda

Svaz českých a moravských výrobních družstev se v roce 2022 zaměřil na oblasti své činnosti, které jsou pro jeho členská výrobní družstva zcela zásadní. Jako jeden z největších a nejvýznamnějších svazů zaměstnavatelů v České republice zastupuje a hájí oprávněné zájmy výrobních družstev při jednáních s vládou, ministerstvy a ostatními státními a veřejnými institucemi. Svým členům poskytuje profesionální servis odborných činností a služeb ve všech stěžejních oblastech podnikání, které podle jejich požadavků a potřeb dále zlepšuje a rozšiřuje.

Podnikání členských výrobních družstev bylo v uplynulých letech významně ovlivněno pandemií covid-19, narušením dodavatelsko-odběratelských řetězců, skokovým nárůstem cen energií a dalších vstupních komodit nebo růstem inflace. Výše uvedené problémy do značné míry přetrvávají a v některých směrech se situace s konfliktem na Ukrajině dále zhoršila. Svaz se těmito problémy dlouhodobě zabývá a i v roce 2022 patří mezi jeho priority snaha v maximální možné míře členským družstvům pomoci tuto těžkou dobu překonat.

Jedním z aktuálně největších ohrožení, a to nejen pro výrobní firmy, je již zmíněný skokový nárůst cen energií oproti předchozím obdobím. Drahé energie na průmysl významně dopadají, a to samozřejmě zejména na energeticky ná-

ročné provozy. V reakci na to svaz připravil pro členská družstva podporu ve formě energetických úvěrů a investičních úvěrů na pořízení obnovitelných zdrojů, které jsou pro výrobní firmy jednou z cest, jak dosáhnout částečné energetické soběstačnosti a zmírnit dopady současné energetické krize. S ohledem na aktuálnost tématu zorganizoval svaz v roce 2022 seminář o fotovoltaiice se zástupci společnosti ČEZ ESCO, a. s., jehož záměrem bylo poskytnout výrobním družstvům, která se o tento zdroj energie teprve zajímají, praktické informace o možnostech a předpokladech instalace elektrárny, principu fungování, výhodách a nevýhodách nebo poskytovaných dotacích.

Vedle aktuálních problémů dopadají na výrobní družstva i řada těch přetrvávajících, mezi něž patří např. nedostatek kvalifikovaných zaměstnanců na trhu práce, nepředvídatelný růst minimální mzdy nebo s ním související každoroční jednání o zvýšení příspěvku pro zaměstnavatele OZP. V současné době svaz sdružuje více než 40 výrobních družstev, jež zaměstnávají přes 50 % OZP, tzv. výrobních družstev invalidů. Podpora zaměstnávání OZP tak dlouhodobě patří mezi klíčové oblasti činnosti svazu a za jednu z priorit ji označil také Ing. Leo Doseděl při svém zvolení do funkce předsedy v roce 2021. Zaměstnavatelé OZP plní důležitou sociální roli v uplatnění zdravotně postižených na trhu práce, příspěvek na jejich zaměstnávání tak má celospolečenskou důležitost a neschválení jeho navýšení by reálně



Českých 100 nejlepších 2022

ohrozilo tisíce pracovních míst. Výsledkem složitých jednání v loňském roce byl vznik pracovní skupiny k problematice chráněného trhu práce a zaměstnávání OZP při Ministerstvu práce a sociálních věcí a dvou variant navýšení příspěvku o 600, respektive 1000 Kč. Svaz preferoval druhou variantu navýšení a možnost jeho uplatnění ještě od 2. čtvrtletí 2022. Vláda nakonec v září schválila navýšení v nižší variantě, a to s účinností od 1. října 2022, žádat o něj tak bylo možné až za 3. čtvrtletí 2022.

Zásadní oblastí činnosti svazu bylo i v roce 2022 poskytování profesionálních služeb členským družstvům. Odborní pracovníci svazu družstvům poskytovali právní, finanční a daňové poradenství, poradenství v oblasti investičního rozvoje, zpracování projektů z programů strukturálních fondů, ale také v oblastech ekologie, exportu, marketingu a zaměstnávání zdravotně postižených osob. S poradenstvím je přímo spojena organizace prezenčních i online vzdělávacích akcí a školení pro zaměstnance družstev, v průběhu 1. a 2. pololetí 2022 bylo realizováno 21 vzdělávacích akcí, kterých se zúčastnilo necelých 500 osob. Mezi pracovníky členských družstev byl největší zájem o webináře se zaměřením na daňovou, mzdovou a personální problematiku.

Svaz členským družstvům rovněž zajišťuje společné nákupy pohonných hmot, využití operativního leasingu, pojištění od Kooperativy či služeb mobilního operátora. To vše družstvům snižuje náklady, a zvyšuje tak jejich konkurenceschopnost. Členství ve svazu přináší výrobním družstvům mimo jiné také možnost vzájemné výrobní kooperace s dalšími českými a moravskými výrobními družstvy i navázání spolupráce a kooperací s družstvy ze zahraničí. Do organizační činnosti svazu patří společné účasti členských družstev na předních českých i zahraničních výstavách a veletrzích. Zejména kontrak-

tační veletrhy určené pro odbornou veřejnost představují pro výrobní družstva důležitou formu propagace a komunikace se stávajícími i potenciálními zákazníky, svaz tak jejich účast dlouhodobě podporuje. Družstva se v roce 2022 pod záštitou svazu zúčastnila mezinárodních veletrhů elektrotechniky AMPER v Brně a agrosalonu Země živitelka v Českých Budějovicích.

V průběhu jara 2022 spustil svaz zcela nové webové stránky, které budou sloužit zejména jeho veřejné prezentaci a rovněž budou i rozcestníkem na jednotlivá členská výrobní družstva. Webové stránky jsou svým obsahem zaměřeny především na veřejnost, zájemce o družstevní problematiku a zástupce médií, kterým chce svaz jejich prostřednictvím předávat podstatné informace a pravidelné aktuality z činnosti svazu, jednotlivých výrobních družstev i mezinárodních družstevních organizací. Stránky budou rovněž sloužit i pro obchodní partnery nebo zájemce o založení družstva, případně o členství ve svazu.

Představitelé členských družstev se měli v roce 2022 možnost setkat zejména na 31. Valném shromáždění SČMVD v Nymburku a pravidelné podzimní Celorepublikové poradě SČMVD v pražském hotelu Pyramida. Na rozdíl od valného shromáždění, které je nejvyšším orgánem svazu a jehož jednání je uzavřené, jsou na listopadovou poradou pravidelně přivzváni významní hosté, zástupci státní správy, institucí a firem. V roce 2022 se poradě zúčastnili čestní předsedové svazu JUDr. Rostislav Dvořák a Jan Wiesner, prezident Konfederace zaměstnavatelských a podnikatelských svazů ČR. Pozvání přijal také Ing. Petr Dufek, hlavní ekonom Banky Creditas, a. s., který se účastnil již poněkolkrát.

Výrobní družstva jsou významnou součástí českého hospodářství a svými dlouhodobými výbornými ekonomickými výsledky potvrzují konkuren-

31. Valné shromáždění SČMVD



ceschopnost a úspěšnost družstevní formy podnikání. Úspěšná družstva se vyznačují především vlastním kvalitním produktem a jeho vývojem či specifickou službou, schopností obstát na domácím i zahraničním trhu, konkurenceschopností a zabezpečením kvalitního servisu. Důkazem jsou rovněž i častá ocenění pro družstva a jejich manažery v nejprestižnějších českých podnikatelských a manažerských soutěžích, mezi které patří Českých 100 nejlepších, Manažer roku, Firma roku nebo Marketér roku. Mezi nejlepšími firmami roku 2022 se v prestižní podnikatelské soutěži Českých 100 nejlepších umístilo sedm výrobních družstev. V rámci oborové kategorie Zaměstnanost & Družstevnictví byla oceněna družstva AUTODRUŽSTVO PODBABSKÁ, Kovodružstvo Strážov, KOVOS Teplice, Impro Červený Kostelec, OTAVA Písek, Severochema Liberec a ZLATNÍK Ostrava. Manažeři výrobních družstev se umístili také mezi finalisty soutěží Manažer roku 2021, ve které byla do TOP 10 soutěže vybrána předsedkyně družstva DITA Tábor Alena Dušková, Marketér roku 2021 nebo IBM Firma roku 2022.

Swaz rovněž každoročně vyhlašuje vlastní soutěž Výrobní družstvo roku, která má za cíl vyhledávat výrobní družstva s dobrými ekonomickými

výsledky a ocenit jejich přínos k rozvoji českého výrobního družstevnictví. Současně chce podpořit aktivitu družstev, motivovat je v oblastech výroby, obchodu a poskytování služeb a přispět ke zvýšení jejich inovativnosti a konkurenceschopnosti. Výsledky 11. ročníku soutěže Výrobní družstvo roku byly slavnostně vyhlášeny na červnovém 31. Valném shromáždění v Nymburku. Výrobní družstva jsou v soutěži rozdělena do dvou kategorií: družstva s nejlepšími ekonomickými výsledky a družstva zaměstnávající osoby se zdravotním postižením. První místo v kategorii družstev s nejlepšími ekonomickými výsledky obsadilo Dřevozpracující družstvo Lukavec, na druhém se umístilo AUTODRUŽSTVO PODBABSKÁ a třetí byl KOVOBEL Domažlice. V kategorii družstev zaměstnávajících osoby se zdravotním postižením obsadila první místo OTAVA Písek, na druhém se umístil OBZOR Zlín a třetí byl ERGOTEP Proseč.

Více informací o aktuální činnosti Svazu českých a moravských výrobních družstev je možné získat z časopisu **Výrobní družstevnictví**, na webových stránkách www.scmvd.cz, případně se lze obrátit přímo na odborné pracovníky svazu.

ORLÍK-KOMPRESORY, VÝROBNÍ DRUŽSTVO

ORLÍK-KOMPRESORY, výrobní družstvo z České Třebové, je firmou s dlouholetou tradicí, která se zabývá zejména vývojem a výrobou kompresorů. Již od svého vzniku v roce 1954 dává družstvo práci zdravotně postiženým, kterých zaměstnává více než 50 %, a je tak poskytovatelem náhradního plnění. ORLÍK-KOMPRESORY je příkladem stabilního výrobního družstva s vlastním výrobkem, které je úspěšné i v současné době spojené s narušením dodavatelско-odběratelských vztahů nebo růstem cen energií a dalších komodit.

Hlavním výrobním programem družstva jsou kompresory – bezmazané i mazané pístové kompresory, spirálové kompresory a šroubové kompresory. Vyznačují se především vysokou provozní spolehlivostí, nízkými nároky na údržbu a dlouholetou životností. Družstvo rovněž vyrábí kondenzační a adsorpční sušičky stlačeného vzduchu a pneumatické nářadí. ORLÍK-KOMPRESORY disponuje vlastním

vývojem a technickým zázemím, které mu umožňují vyhovět i atypickým požadavkům zákazníků. Příkladem vysoké technické úrovně výrobků vyvinutých v České Třebové by mohl být např. pístový bezolejový kompresor EK 4-0 IR, určený pro použití ve farmacii, zdravotnictví, potravinářském nebo chemickém průmyslu, který byl pro svůj kompaktní design, organické řešení těla a mechanické zpracování oceněn v soutěži Design VD 2016.

Družstvo v souvislosti se zvyšujícími se nároky na ekonomiku provozu nabízí zákazníkům také servis a půjčovnu kompresorů, revize tlakových nádob, služby v oblastech měření spotřeby stlačeného vzduchu, měření úniku ze stávajících vzduchových rozvodů nebo projekty technologií k využití odpadního tepla. ORLÍK-KOMPRESORY rovněž rozvíjí kooperace ve výrobě kovových a platových dílů, při kterých spolupracuje i s významnými zahraničními partnery.



SVAZ ČESKÝCH A MORAVSKÝCH BYTOVÝCH DRUŽSTEV

text: Ing. Martin Hanák

Konec roku 2021 znamenal pro bytová družstva, jejich pracovníky a členy zklidnění covidové pandemie, se kterou se celá společnost potýkala v předchozích letech. Na základě zpětné vazby od uživatelů družstev spravovaných bytů jsme přesvědčeni, že se nám podařilo toto období překonat v rámci možností úspěšně. Správa a údržba domů, příprava investičních akcí, jakož i nezbytná průběžná komunikace s členy družstev nebyly i přes omezené možnosti setkávání přerušeny. Všichni jsme tudíž očekávali, že rok 2022 bude ve znamení návratu k „normálnímu“ životu a stylu práce, na který jsme byli zvyklí. Zprávy z rána 24. 2. 2022 informující o ruské agresi na Ukrajině naše očekávání převrátila naruby. I přes to, že se nás tyto události nedotýkají přímo, jejich dopady pocítíme všichni.

Prvním reálným nárazem bylo ukončení činnosti Sberbanky. Mezi klienty této banky nepatřili jen podnikatelé, fyzické osoby, kraje a jiné veřejné instituce, ale i bytová a jiná družstva. Hned zkraje roku tak svaz ve prospěch některých svých členů řešil metodiku uplatnění škody z prostředků Garančního systému finančního trhu. Svaz a družstva, jejichž vklady u Sberbanky překračovaly limit 100 tis. EUR, doposud sledují aktuální vývoj. Věříme, že avizovaná koupě úvěrového portofolia Sberbanky, kterou ohlásila Česká spořitelna, povede v co nejkratší době k odškodnění poškozených klientů banky.

Po tomto úvodním šoku jsme začali postupně všichni vnímat další dopady rusko-ukrajinské krize, tj. rostoucí inflaci, nárůst úrokových sazeb, růst cen prací a materiálů, obavy plynoucí z nedostatku plynu a elektrické energie a z bezprecedentních nárůstů jejich cen s historickými vrcholy na přelomu srpna a září 2022.



Na dokreslení konkrétních dopadů skokového navýšení cen energií na domácnosti lze uvést případ bytového domu s plynovou kotelnou, ve kterém došlo po vysoutěžení ceny plynu pro rok 2023 k jejímu nárůstu na 13násobek ceny platné v letech 2021 a 2022. Průměrná výše měsíčních záloh spojených s užíváním bytů v tomto domě byla spočtena na 25 tis. Kč, u největších bytů to pak bylo dokonce téměř 30 tis. Kč. To je likvidační částka pro naprostou většinu domácností v ČR, o domácnostech seniorů, samoživitelů a mladých rodin s malými dětmi ani nemluvě.

Svaz proto velmi uvítal aktivity vlády směřující k zastropování cen energií pro rok 2023. Podle nařízení vlády č. 298/2022 Sb., o stanovení cen elektřiny a plynu v mimořádné tržní situaci, je maximální cena silové elektřiny cca 6 000 Kč/MWh, u plynu pak cca 3 000 Kč/MWh včetně DPH. To přinese domácnostem v příštím roce alespoň částečnou úlevu. V našem konkrétním bytovém domě uvedeném v předchozím odstavci se domácnostem po zastropování cen energií nezvýší ceny plynu 13krát, ale „jen“ cca 5krát. Před nedávnou dobou by mne nikdy ani na okamžik nenapadlo, že ve spojení s pětinašobným navýšením ceny použiji slovo „jen“. Co bude po roce 2023, si netroufáme odhadnout. Vývoj cen obou komodit na trhu připomíná tak trochu houpačku. Přesto optimisticky věříme v postupný trend poklesu cen energií, který sledujeme v posled-

ních dvou měsících. Je však zřejmé, že nelze očekávat návrat cen energií na úroveň z roku 2021. Proto apelujeme na všechny správce bytových domů, aby přemýšleli o všech opatřeních vedoucích k úsporám energií spojených s provozem jejich objektů. Stejně tak by o možnostech úspor měly přemýšlet i jednotlivé domácnosti. Slovy klasika, nejlevnější vždy byla a bude ta energie, kterou nespotřebujeme.

Krise na trhu s energiemi může s nadsázkou přinést i něco pozitivního. Jedná se o náš náhled na ostatní otázky a problémy spojené se správou domů, na nové povinnosti, které pro nás legislativa chystá, a to nejen pro správce bytových domů. Tyto novinky bychom v normálních časech hodnotili daleko více kriticky. Při srovnání s vývojem cen energií a jejich dopady nás však nové povinnosti už tolik nestráší. Z aktuálních nových povinností lze namátkou uvést:

- **Novela zákona č. 67/2013 Sb., zákona o službách**, zavádí povinnost instalace dálkových odečtů spotřeb energií a průběžného měsíčního informování příjemců služeb o jejich spotřebách.
- **Návrh zákona o ochraně oznamovatelů (whistleblowing)**, připravuje zavedení povinnosti pro zaměstnavatele s více jak 50 zaměstnanci umožnit zaměstnancům prostřednictvím vnitřního oznamovacího systému podávání oznámení o zaměstnavatelově porušení obecných či interních předpisů. Protože za zaměstnance budou pro účely tohoto zákona považováni i „dohodáři“, dopadne tato povinnost i na celou řadu bytových družstev.
- **Novela zákona č. 300/2008 Sb., o elektronických úkonech a autorizované konverzi dokumentů**, zavádí automatické zřizování datových schránek pro nepodnikající právnické osoby, tedy i SVJ, od 1.1.2023.
- **Novela „nového“ stavebního zákona**, má za cíl opuštění modelu jednotné státní stavební správy v čele s Nejvyšším stavebním úřadem, tak jak ji propagovala minulá vláda. Novela vrací obcím a městům (a jejich stavebním úřadům v přenesené působnosti) jejich roli v rámci procesu územního a stavebního řízení.
- **Novela zákoníku práce**, v návaznosti na rozšíření využití práce zaměstnanců v režimu home office ukládá zaměstnavatelům nové povinnosti.

Jednoznačně pozitivním tématem pro příští období je změna přístupu veřejnosti, dotčených orgánů státní správy i politiků k otázce obnovení družstevní bytové výstavby. Prohlášení podporující družstevní výstavbu, jako jednoho z nástrojů zvýšení dostupnosti bydlení v ČR, zaznívají v ústních prohlášeních i v oficiálních dokumentech stále častěji. Těmi nejdůležitějšími dokumenty jsou Koncepte bydlení ČR 2021+ a Prohlášení vlády. Neubráníme se v této souvislosti vzpomínce na devadesátá léta minulého století, kdy mnozí politici napříč celým politickým spektrem hovořili o družstevnictví, a tím myslím družstevnictví obecně, nikoli jen bytové, s hlubokým despektem jako o přežitku předchozího režimu nemajícího právo na další existenci. Tyto názory vycházely z neznalosti historického kontextu a mezinárodně uznávaných a respektovaných družstevních principů. S hrdoostí dnes můžeme konstatovat, že jsme toto nelehké období překonali a družstevnictví tuto dobu „temna“ přežilo. Bytové družstevnictví a nová výstavba družstevních bytů zažívá postupnou renezanzi a stává se alternativou ke komerčním developerkým projektům. Družstevní forma výstavby nachází ohlas u populace, která chce aktivně řešit své bydlení. Družstevní bytová výstavba má kromě dalších výhod zásadu, že je z principu nezisková. Proto i nové byty mohou být stavěny bez developerských marží, za přijatelnější ceny a se způsobem financování dostupným i méně majetným, kteří nesplní stále náročnější kritéria bank pro získání hypotečního úvěru. To vše jsou důvody, které nás přesvědčují o tom, že družstevní bytová výstavba má před sebou skvělý výhled do budoucnosti a postupně si získá zpět své příznivce.

STAVEBNÍ BYTOVÉ DRUŽSTVO V DOBRUŠCE

Poskytuje služby svým členům více než 60 let. V počátcích své existence v době intenzivní státní podpory svépomocné družstevní bytové výstavby družstvo postavilo 14 nových domů se 184 byty. Poslední realizace byla svépomocnou formou dokončena v roce 1996. Zbývající domy pak byly vybudovány dodavatelsky. Celkově tak družstvo v Dobrušce postavilo 620 bytů. V současné době pak družstvo provádí kompletní smluvní správu pro 43 SVJ s vlastní právní subjektivitou jak v rámci města, tak i nejbližšího okolí v celkovém počtu 712 bytů. Veškerou činnost družstvo zajišťuje s aparátem 4 pracovníků správy a 7členným neuvolněním představenstvem.

V letošním roce družstvo aktuálně dokončuje realizaci výstavby čtyř „viladomů“ s 52 byty (podrobnosti viz následující rozhovor s předsedou družstva Karlem Jouklem). V reakci na stávající energetickou a cenovou krizi družstvo svým členům nabízí dodavatelskou instalaci fotovoltaických elektráren. Aktuálně běží realizace na 8 bytových domech družstva a 5 SVJ, které družstvo spravuje. Financování všech akcí je podpořeno dotací „Zelená úsporám“. Pilotní realizace FVE na domě s 24 byty byla dokončena na začátku roku 2022 a od té doby tato elektrárna s výkonem 20KWp a odpovídající akumulací zdárně pracuje v režimu JOM ke všeobecné spokojenosti družstva i bydlících.

Mezi současné drobnější, avšak neopomenutelné aktivity družstva spadá otázka zavádění dálkového měření spotřeby tepla a teplé vody (zákonná povinnost) stejně jako vody studené. Možnost odečtů spotřeb bez vstupů do bytů je nejen nástroj pro zefektivnění činnosti správce, ale jistě také z kvalitnější služby, kterou přivítá každý uživatel bytu. V návaznosti na tyto dálkové odečty družstvo připravuje výběr vhodné technologie, dodavatele sběru a přenosu těchto získaných dat k dalšímu zpracování a budoucímu průběžnému informování bydlících o jejich spotřebách energií.

SBD v Dobrušce má v současné době o jednu starost méně. V otázce dodávek tepla jako výtečnou hodnotí družstvo spolupráci s vedením města a hlavně s ekonomicky spolehlivým – štěpkovým – zdrojem tepla ve městě, kterým je CZT, a. s. Družstvo má v dnešní těžké době zajištěny dodávky tepla pro rok 2023 pro všechna naše odběrná místa za mimořádně zajímavé ceny ve výši 629,27 Kč bez DPH za GJ.

V DOBRUŠCE ROSTOU NOVÉ ČTYŘI VILADOMY

1. dubna 2021 (a to není apríl, ale datum nabytí právní moci stavebního povolení) zahájilo SBD v Dobrušce práce na výstavbě čtyř viladomů v Mírové. Pohled na rostoucí stavbu je důkazem, že družstva stavět byty mohou a stále je stavět umí. Požádali jsme o rozhovor předsedu představenstva Stavebního bytového družstva v Dobrušce, pana Karla Joukla, abychom se dozvěděli základní informace o dosavadním průběhu stavby a důvod, proč se do stavby bytových domů pustili.

Mnohá bytová družstva o možnosti pustit se do nové výstavby bytů ani neuvažují, mnohá váhají a zvažují všechna pro a proti. Vzáít na sebe rizika a kupu práce navíc, což takový projekt přináší, chce odvahu. Přijali jsme vše jako výzvu. Naše stavební bytové družstvo má se státním dlouholeté bohaté zkušenosti. Sice dvacet let nebyly podmínky, aby se opět stavělo, ale realizovali jsme alespoň nejrůznější rekonstrukce a opravy našich stávajících bytových domů. Takže, výzva to rozhodně byla, a odvahu jsme neztratili.

Zásadní otázkou při zvažování nové výstavby je, zda bude o byty zájem, a neméně důležitou otázkou je, kde vzít pozemek. To jsou opravdu dvě podstatné otázky. Naše družstvo registrovalo sedmdesát čtyři nebydlících členů, a tudíž byl předpoklad, že alespoň část z nich projeví o bydlení zájem. Pokud jde o pozemek, velmi vstříc-

ný postoj k našemu záměru projevilo město Dobruška. Od začátku jsme s představiteli města spolupracovali a zprvu jsme chtěli novou výstavbu provádět společně, pod jedním, novým subjektem. Bohužel, nejrůznější právní důvody a nakonec i nastavení podmínek financování nám tento záměr nedovolily uskutečnit. Z toho vyplynulo, že do výstavby jsme se pustili jako Stavební bytové družstvo samostatně. A opět musím poděkovat zastupitelům a vedení města Dobrušky, že tato varianta prošla. Celá stavební plocha je v majetku města a naše SBD ji má v řádné smluvní zápůjčce pro výstavbu. Až po realizaci stavby si naše družstvo odkoupí za cenu znaleckého posudku skutečně zastavěný pozemek pod bytovými domy a ostatní plochy vrátí zpět městu včetně vybudované komunikace, parkovacích ploch, chodníků, veřejného osvětlení a nové zeleně.

Otázka financování je rovněž podstatná. Jak jste ji vyřešili?

Podporu družstevní výstavby nabízejí různé banky. Úvěřujícím subjektem se stala po řadě konstruktivních jednáních Komerční banka, a. s., pobočka v Hradci Králové, která nám poskytla úvěr 2,3 % s fixací na 25 let + 2 roky čerpání po dobu výstavby. Celková výše úvěru představuje 75 % nákladů na byt. Zbývající část pak hradili na specifický účet družstva noví nájemníci. Pro banku bylo rovněž důležité, abychom obsazenost bytů před čerpáním úvěru měli z větší části zajištěnou. Jak jsem už zmínil, oslovili jsme s nabídkou bytů především naše nebydlící členy družstva. Ne všichni se nakonec rozhodli si byt pořídit, a tak jsme zbývající byty nabídli veřejně i pro nečleny družstva, které jsme nově za členy postupně přijali. Zájem byl velký a s obsazením zbývajících bytů nebyl nejmenší problém. Další 23 žadatelů (nebydlících členů družstva) máme ještě v záloze.

Čtyři viladomy, co si pod tímto pojmenováním můžeme představit?

V každém z těchto čtyř bytových domů se bude nacházet celkem 13 bytů ve velikostech: 5 bytů 3+KK (73 m²), 6 bytů 3+KK (74,4 m²) a 2 byty 4+KK (118,4 m²). Celkem zde SBD bude schopno uspokojit 52 žadatelů o nový byt. Celkový náklad na průměrný byt o ploše 74 m² získaný nyní z aproximačního výpočtu bude v ceně max. do 3,2 milionů Kč včetně DPH. Domy jsou projektovány jako tradičně zděné, bezbariérové a budou osazeny i moderními výtahy

Jak jste se stavbou daleko?

Stavba dle přiloženého snímku je už na prvním bytovém objektu téměř před dokončením, dochází k osazování bytových elektroměrů, do týdně bude zahájena instalace osobního výtahu, jsou již funkční vnější žaluzie, provádí se malování všech stěn jak bytů, tak i společných prostor a schodiště. Návazně je toto kompletování ve velké míře realizováno v dalším, tedy druhém bytovém domě, který již má rovněž dokončeno vnější zateplení a finální plochu fasády. Oba domy také mají nainstalováno vnější zábradlí u všech bytových lodžii. Na bytovém domě 3 a 4 z instalovaného lešení po jejich obvodu se realizuje úplné zateplování z dodaných izolantů a vše směřuje ke zdárnému včasnému dokončení do konce roku s požádáním o závěrečnou prohlídku (kolaudaci).

Všichni sledujeme situaci na trhu s energiemi, problémy s inflací, nárůst cen materiálů a prací. Jak aktuální situace ovlivnila Vás? Jak se dotkne nových majitelů zvýšená cena tepla? Teplou a teplou vodu nám bude dodávat CZT a. s., městský licencovaný zdroj tepla, který spaluje dřevní štěpku. Cenu máme písemně garantovanou i pro rok 2023. Předběžná cena je ve výši 570,- Kč/GJ bez DPH. Toto je pro nás velká jistota právě v současné době velmi nestabilního vývoje cen paliv na zdejším trhu. Samozřejmě i přesto pozorně sledujeme aktivity státu směrem k zastropování cen energií pro rok 2023 dle NV č. 298/2022 Sb.

	Vlastní vklad 25 % ceny bytu	Anuitní splátka	Další náklady
Byt 73 m ²	784 750 Kč	10 366 Kč	Fond oprav 10 Kč m ² + 3 000 Kč/měsíc (ostatní náklady – voda, teplo a další služby)
Byt 74,3 m ²	795 500 Kč	10 565 Kč	
Byt 118,4 m ²	1 272 800 Kč	17 140 Kč	

Jak na stavbu dopadá zvýšení cen materiálu na dokončovací etapu výstavby?

Mírně ano, a to pouze u některých opatření, která původní projekt nemohl řešit. Například měřiče teplé a studené vody s dálkovým odpočtem, dopracováním oblasti požárních norem na TOTAL STOP (rychlé vypnutí přívodu elektrické energie na patě domu v případě požáru), dále pak zásadně v cenách finálních komponentů (sádrokarton, polystyren na zateplení a železo na zábradlí s plechy na parapety apod.) z důvodu skokových nárůstů cen těchto komodit! To vše v řádu cca pěti milionů korun, ale jsme v dalším jednání a hledání řešení s dodavatelem stavby, společností CH&T Pardubice.

A co banka? Dotýká se vás rychlý nárůst úrokových sazeb?

Zde musím být velmi kritický, a to ve věci nárůstu úroků po dobu čerpání investičního úvěru od KB! Ty od doby podpisu smlouvy v závěru roku 2020, kdy byl, pouze 0,5 %, vzrostly na neuvěřitelných

více než 8 %! To je zvýšení na úrocích víc než čtyři miliony korun! To vše musí nést naši stavebníci! Je to neskutečné a při jednání s bankou zcela neřešitelné. Takovéto věci naši stavbu v závěru zcela bezdůvodně prodražují a v konečném důsledku to musí stavebníci zaplatit zvýšenou formou, tedy složením dalšího členského vkladu. Navýšení je ze 43 tisíc Kč/m² na částku minimálně 46 tisíc Kč/m² obytné plochy. Tedy o tři tisíce korun za metr čtvereční. Na každý byt s plochou nad 70 m² se jedná o více než 210 tisíc korun! Velké štěstí a téměř výhra v současné době pro stavebníky je, že máme od počátku stavby smluvně uzavřené splácení našeho investičního úvěru od KB, a to na 2,3 % fix po dobu 25 let! Ten našťástí platí. Bohužel nástroj či produkt k eliminaci současných přemrštěných cen materiálů a vysokých úroků bank stát nemá, a ještě hůře jej ani dosud nehledá. Tento stav bohužel další zahajování staveb zcela zastavil na několik let a to by nemělo rozhodně nastávat. Škoda.



ZEMĚDĚLSKÝ SVAZ ČESKÉ REPUBLIKY

text: Ing. Vladimír Pícha

Zemědělský svaz má dlouhodobou (55letou) tradici, v průběhu doby se stal největší zaměstnavatelskou organizací v zemědělství. Prošel nejrůznějšími změnami obsahovými, strukturálními i změnami svého názvu. Stali jsme se jednou z největších nevládních zemědělských organizací v ČR a po léta jsme součástí největšího evropského nevládního sdružení zemědělců COPA/COGECA.

Zemědělský svaz České republiky koncem roku 2020 (poprvé od roku 2009) překonal úroveň 1 000 členů. Aktuálně sdružujeme 1046 členů: Z toho je 336 zemědělských družstev, 298 akciových společností, 185 společností s ručením omezeným a 227 ostatních členů (odbytová družstva, pěstitelské svazy, školy atd.). Lze konstatovat, že členská základna je stabilní. Zemědělský svaz jako zástupce zemědělství je více jak po čtvrtstoletí zapojen do činnosti tripartity (vláda ČR – zaměstnavatelé – odbory). Jsme členem Konfederace zaměstnavatelských a podnikatelských svazů, která je oficiálním připomínkovým místem.

Podle základních svazových dokumentů (programové zaměření činnosti a usnesení konference) Zemědělský svaz plní funkce v podnikatelském a producentkém směru, podporuje družstevnictví, má zaměstnavatelské, sociální funkce a rozvíjí vztahy k EU i mezinárodní činnost. Na zabezpečení svého poslání svaz vyvíjí legislativní, právní, poradenskou, inovační, projektovou i osvětovou

činnost. Zabývá se rovněž environmentálními záležitostmi, a to včetně ochrany zemědělského půdního fondu. Podporuje rozvoj zemědělských odbytových organizací. Svaz vyvíjí maximální aktivitu v poskytování informací svým členům, ve svých vnějších vztazích i v zapojování mladých lidí do práce v zemědělství. Sdružení mladých manažerů na Zemědělském svazu má dlouhodobou tradici a na svazu existuje již od roku 2005.

Aktivně jsme vyjednávali o zájmech členů svazu, českého zemědělství, a to včetně reformy SZP, zeleného údělu i financování podpor, a průběžně zkvalitňovali lobbying i poskytování informací svazovým členům. Svaz včas upozorňoval představitele vládní exekutivy a zastupitele na problémy v agrární politice a lobbboval za jejich řešení. Uplatňoval připomínky i vlastní konstruktivní návrhy a stanoviska. Aktivitu na centrálních úrovních jsme soustavně doplňovali o regionální úrovně a neméně důležitou komunikaci a součinnost se zástupci politických stran v regionech. Mimo jiné jsme navrhovali opatření k přípravám kapitol MZe ČR ve státním rozpočtu pro jednotlivá léta, a to i prostřednictvím Zemědělského výboru Poslanecké sněmovny.

Letos jsme intenzivně usilovali o změnu překotně upraveného Strategického národního plánu pro zemědělství (šlo nám např. o změnu přehnané úrovně redistributivní platby v I. pilíři). Snažili jsme se

přispět k oslabení silných environmentálních ambicí Green Dealu tak, aby neznamenal znevýhodnění českého zemědělství a snížení potravinové soběstačnosti ČR.

Snažili jsme se maximálně na příslušných místech vyzývat k docenění zemědělské prvovýroby a upozorňovat i na to, že zemědělství má svá specifika (existující objektivně a nezávisle na lidské vůli) a není to odvětví jako každé jiné. Vyplyvá to z jeho vazby mj. s přírodou, živými organismy i s biologickými procesy. Návratnost vkladů např. do půdy nebo chovu skotu trvá mnoho let. V zemědělství je objektivně dosahováno vyšší rizikovosti, nižší ziskovosti a nižší výnosnosti vloženého kapitálu než v průmyslu. Považujeme za důležité, aby v předkládaných pozicích České republiky byla zohledňována stanoviska nevládních zemědělských organizací, které se problematikou každodenně a dlouhodobě zabývají a mají k ní nejbližší. Z hlediska národních zájmů nám jde o prosperitu tuzemských podnikatelských subjektů, o zachování konvenčního zemědělství, o potravinovou soběstačnost ČR a o to, aby se produkční potenciál zemědělství nejen zachoval, ale i rozvíjel.

Prosazovat naše zájmy v této přelomové době není snadné, proto jsme letos museli přistoupit ke zdůraznění našich požadavků na veřejnosti a postavit se proti vládnímu agrohazardu. A to nejprve na pražské demonstraci a pak dále na řadě protestních akcí jak v hlavním městě, tak v regionech.

Nejsme jediní evropští zemědělci, kteří mají k agrární politice výhrady a na veřejnosti s nimi v letošním roce vystoupili: Protesty zemědělců s traktory se uskutečnily v Německu, Nizozemí, ve Francii, Polsku, Slovensku, Řecku či v Irsku, kde se zemědělci začali dostávat do existenčních potíží. Největší protestní akce zemědělců (150– 200 tisíc lidí) se uskutečnila v ulicích španělského hlavního města Madridu. Např. v červnovém protestu v Nizozemí zemědělci protestovali hlavně kvůli naddimenzovaným požadavkům na zemědělce kvůli čistotě životního prostředí a záměru snížit stavy zvířat. Mají odhady, že 1/3 firem tam kvůli tomu skončí. Potíže jsou v různých zemích podobné: růst cen zemědělců je pomalejší než cen vstupů, zdražování úvěrů, přílišné stupňování agro-envi požadavků. Je tu tlak na navyšování biovýroby, přitom poptávka po dražší bio produkci s ohledem na nastupující recesi klesá.

Jde o to, že podnikatelské podmínky drtí zemědělské firmy bez ohledu na výši obdržovaných dotací a také bez ohledu na jejich velikost. Předmětem kritiky zemědělců je i tlak na útlum konvenční produkce. Zemědělci se s ním těžko smiřují a poukazují na to, že na jedné straně světa (v Evropě) se produkce má snížit, aby se klima mohlo více vyčistit, ale v zámoří agrární produkce stoupá, kácení pralesů se zvyšuje a celosvětové znečištění se tak zvyšuje. Svaz, stejně jako další organizace, také poukazuje na to, že vzhledem k válce na Ukrajině, geopolitickému napětí a v té souvislosti k úbytku zemědělské produkce v této části světa je žádoucí produkční potenciál držet, a nikoliv snižovat. Nejen Zemědělský svaz ČR, ale i např. prezident Německého svazu zemědělců (DBV) Joachim Rukwied poukázali na velkou vzdálenost politiků s rozhodovací pravomocí od zemědělské praxe a jejich potřeb.

Zemědělský svaz ČR se snaží aktivně podporovat zájmy svých členů. Jak víme, právě končící období patřilo v historii svazu k těm nejtěžším. Museli jsme v něm čelit několika vlnám koronavirové pandemie, opětovné finanční a hospodářské krizi, světovému geopolitickému napětí i válce na Ukrajině. Mezinárodní vývoj je těžko předvídatelný. Energií i potravin v budoucnu může být méně. Vysoké ceny komodit na světovém trhu budou v příštích dvou letech přetrvávat (upozornila na to Světová banka). Souhlasíme s těmi politiky, kteří vyzývají k tomu, že zemědělství a potravinářství by mělo být zařazeno do kritické infrastruktury státu. Ceny rostlinných komodit vystoupaly na maxima, ještě rychleji ale stoupaly ceny vstupů. Nejvyšší akcelerací prošly ceny energií a pohonných hmot. Inflační spirály po celém světě se roztočily. Nejen na agrárních trzích čelíme nepředvídatelnosti i neplnění původních predikcí. Největší hrozbou je válečný konflikt na Ukrajině, který je neekonomickou a naprosto nepredikovatelnou záležitostí. Důsledky tohoto konfliktu, jak krátkodobé, tak dlouhodobé, nedokážeme nyní ještě v plném rozsahu domyslet.

V neposlední řadě se musíme umět vypořádat i se zeleným údělem, který se v těchto těžkých dobách stal z vůle Bruselu nedílnou součástí reformy SZP EU. Vláda SRN i Evropská komise jsou velkými zastánci zeleného údělu. Místopředseda komise a hlavní garant ekologické transformace EU F. Timmermans znovu a tvrdě odmítl tlaky na zastavení plnění ambiciózních ekologických cílů (Green Deal vč. F2F). Představitelé těchto dle něho nežádoucích tlaků jen používají probíhající válečný konflikt jako záminku k tomu, aby nutný zelený trend zastavili. Jenže takováto nařízení daná vládami nikdy fungovat nebudou. Naopak vyvolají odpor veřejnosti vůči politikům. Jedinou cestou je výchova zákazníka ke změně spotřebitelského chování a to je cesta pomalá a dlouhodobá. Tedy přesný opak toho, co se nyní děje ze strany politických představitelů EU, ale i jednotlivých zemí.

Naplňuje se předpoklad, že nejnáročnější a nejproblematičtější část diskusí a proměn je a bude spojena s živočišnou produkcí. Výroba živočišných komodit v EU zůstává jablkem sváru a spory ohledně revize cílů zeleného údělu přetrvávají. Celkovou situaci komplikuje to, že EU nedokázala snížit míru byrokracie ve společné zemědělské politice a nedochází k tomu ani v její reformě, která do zemědělství prakticky přináší více povinností za méně peněz. Lze konstatovat, že členské země EU rozsáhlá byrokracie zatěžuje, což vlastně snižuje konkurenceschopnost Evropy vůči USA i dalším zámořským zemím.

Živočišná produkce udržuje zaměstnanost na venkově po celý rok, ovlivňuje celkové výsledky zemědělství a potřebuje naši prvořadou pozornost a ochranu. Pro zemědělské podniky nejsou živočišné komodity zanedbatelnými, vždyť z hlediska tržeb zemědělských podniků v ČR jsou ze čtyř hlavních komodit dvě živočišného původu. Zároveň je živočišná výroba nezbytnou součástí cesty ke snižování množství používaných minerálních hnojiv, udržení kvality půdy, biodiverzity atd. K tomu je zapotřebí podílet se i na rozvoji lidského potenciálu, na řešení generační výměny a do odvětví zemědělství i do orgánů svazu přitáhnout mladé lidi i další členy. Náš svaz nejen na zachování, ale i na rozvoj svého potenciálu sílu určitě má.

FARMA OTROČÍN – BIO PRO NÁS ZNAMENÁ „HOSPODAŘIT JINAK“

Na Farmě Otročin mají ambici „dělat bioléko nejlépe ze všech“. Pořizují proto nové technologie, nebojí se investovat, a přitom chtějí dosahovat srovnatelných výnosů jako ti, kteří hospodaří konvenčně. Na podzim tady otevřeli novou robotickou stáj pro 900 dojnic. Ing. Richard Tintěra, ředitel Farmy Otročin (Karlovarský kraj), s námi hovořil o tom, co produkce bioléka obnáší a proč by si přál, aby zákazníci nevnímali bio jako „luxusní zboží“, ale jako základní zboží, které je jim cenově dostupné.

I když se chystané změny v dotačních pravidlech Společné zemědělské politiky Farmy Otročin určitě dotknou, nebudou pro ni likvidační. S nižším dotačním výměrem, a tedy s poklesem příjmů přibližně o 8 %, se tu budou muset smířit ze dvou důvodů. Farma sice spadá do kategorie intenzivního ekologického zemědělství s produkcí potravin (mléka), ale co do obhospodařovaných hektarů (1700 ha na jedné a 1970 ha na druhé farmě) patří do kategorie „velkých“. Dotace za ornou půdu se sice navýší, ale vzhledem k velikosti podniku se zase (dost podstatně) sníží.

Jak se chtějí na Farmě Otročin postavit ke změnám v dotačních pravidlech? Prostě se jim přizpůsobí.

Podporu ekologického zemědělství Ing. Richard Tintěra sice vítá, na druhou stranu ani on jako ekologický zemědělec nesouzní s rétorikou ministerstva zemědělství, které tuto podporu dává do jediné přímé úměrnosti: „Hospodařte ekologicky, ať máte vyšší dotace!“

„Tento způsob komunikace považuji za nešťastný, protože rozhodně nevysvětluje, co opravdu děláme. Na vládní úrovni jsme vykreslováni jako ti, kdo pobírají vyšší dotace. Ale vyšší dotace přece není tím důvodem, proč hospodaříme ekologicky!“ říká Richard Tintěra a dodává: „Jsem jeden z řady zemědělců. A všechny velmi prosím, aby

nedělili zemědělce na velké a malé. Mám tu čest řídit velký zemědělský podnik (4000 ha a 1000 dojnic v ekologii) a nemám vůbec nic proti malému zemědělci. Pojďme dělit zemědělce na ty, kteří to dělají dobře, a na ty, kteří to dělají špatně, nebo to jsou spekulanti s dotacemi.“ Jak se pozná takový dotační spekulant? Velmi snadno. Neprodukuje žádné potraviny a namísto toho jen „drží pozemky“ za účelem získání dotace.

Zemědělci, kteří mají zájem na dobrém hospodaření a na produkci potravin, by měli držet spolu, a to neohledně na velikost. Každý zemědělec/podnik přitom hospodaří jinak. „Proto je potřeba spíš hledat mezi zemědělci rovnováhu a ideálně rovné podmínky než se starat o vymezení zemědělců na malé a velké. Obávám se, že doposud byly podmínky rovnější, než jaké budou teď,“ říká Richard Tintěra.

„Nemyslím si, že jsme všichni hned teď připraveni na to, abychom ekologické zemědělství dělali. Každý způsob hospodaření má svá specifika. My dosahujeme úspor z rozsahu, hodně investujeme a pořizujeme nové technologie. Zároveň zaměstnáváme lidi, což malý zemědělec zpravidla nemusí. I za to dostáváme zvýhodnění,“ vysvětluje Richard Tintěra, proč se bez dotace zemědělci zatím bohužel stále neobejdou. Jen málo zemědělců dosahuje vyšších hospodářských výsledků, než jakou dostávají dotaci. Většina zemědělců je proto na dotaci závislých. „Jsem toho názoru, že dotaci, kterou máme ve formě hospodářského výsledku, bychom měli využívat na investice a na dlouhodobý rozvoj farmy. Jen tak dokážeme zvyšovat svou konkurenceschopnost, a to jak v českém, tak evropském prostředí,“ míní Richard Tintěra.

Ekologické zemědělství je někdy vnímáno jako způsob hospodaření tzv. „postaru“. Na Farmě Otročin se přitom nic nedělá „jako dřív“. Naopak se tu snaží zavést do praxe tu nejmodernější technologii. Hlavním motivem pro postavení robotizované stáje ale nebylo to, že by se potýkali s nedostatkem lidských zdrojů, ačkoliv kvalitních pracov-



níků do živočišné výroby je obecně nedostatek. Hlavním motivem byla touha po technologickém řešení získávání ekologického mléka.

„S novou robotickou stájí očekávám, že technologie produkce mléka bude úplně jinde, než když musíte dojít člověkem. Nejde jenom o dojící roboty samotné, ale o novou koncepci celé stáje včetně pastvy zvířat. Jde o víc než o samotné podojení. Zautomatizuje se nám mnoho dalších procesů od inseminace, přes kontrolu zdravotního stavu, otelení, zaprahnutí, až po dojení a pastvu. V robotické stáji si zvíře po celý den dělá, co samo chce. A co chce, to nám řekne skrze technologii,“ vysvětluje ředitel Farmy Otročin.

Zákazník, který vyhledává výrobky ekologického zemědělství, často vůbec netuší, že právě tohle stojí za ekologickým zemědělstvím. „V první řadě potřebujeme v lidech probudit touhu hospodařit v krajině

v souladu s ekologickým zemědělstvím. Myslím si, že teprve až poté, co lidem vysvětlíme, co to ekologické zemědělství vlastně je, bude zákazník takto získané potraviny v obchodech vyhledávat,“ říká Richard Tintěra. „Lidé by měli chtít kupovat bio výrobky od českých zpracovatelů a tyto výrobky by neměli vnímat jako něco luxusního, ale jako základní potravinu získanou jinak než v konvenci,“ dodává.

Dokud bude bio vnímáno jako luxusní zboží, tak se z něj základní potravina nestane. Nákladnějším zbožím se bio výrobky stávají kvůli maržím, které si přidává obchodní řetězec. K ceně výrobků z ekologického zemědělství si obchodní řetězec přidá 100–150 % marže! „Chceme-li na trhu uspět, tak by bio výrobky měly být pro finálního spotřebitele levnější. Biomléko je stejná komodita jako mléko z konvenčního zemědělství. Bio výrobek by měl stát maximálně o 40 % víc, nikoli o 150 %,“ myslí si ředitel Farmy Otročin.

V ZD LIBČANY SKLÍZEJÍ OVOCE S NULOVÝM OBSAHEM REZIDUÍ



Zemědělské družstvo Libčany (Královéhradecký kraj) hospodaří na cca 1 138 ha zemědělské půdy. Provoz družstva je rozdělen do 4 středisek (rostlinná výroba, ovocnářská výroba, skladování a třídění ovoce a středisko mechanizace a oprav).

Sklízí se tu pšenice ozimá i jarní, ozimá řepka, cukrovka, mák modrý i kukuřice na siláž. V roce 2010 bylo zahájeno pěstování třešní pod fóliovým krytím fy. VOEN z Německa. V roce 2014 byla tato plocha rozšířena o 5 ha. V roce 2017 byl vysázen další sad pozdních tmavých třešní v rozloze 5 ha. Fólie jsou nyní nainstalovány na ploše cca 21 ha. Ovocné sady tvoří jabloně, hrušně, třešně, višně, broskvoně, slivoně. V sadech tady chovají vlastní včely, a to celkem 170 včelstev.

ZD Libčany má vybudovaný sklad ovoce s kapacitou 4 500 t ovoce. Ovoce je skladováno ve 20 komorách. Část těchto komor je chlazená, část je s řízenou atmosférou ULO. Jednu komoru lze využít ke skladování mraženého zboží. Sklad je využíván ke skladování ovoce z vlastní produkce a částečně ke skladování potravinářského zboží pro jiné obchodní partnery. Systém pěstování, skladování, třídění a dodávání je garantován každoroční certifikací GLOBALG.A.P. Tato certifikace umožňuje i vývoz našich

produktů do zahraničí. Sklad ovoce je vybaven třídící linkou na jablka zn. UNITEC s kapacitou 20–21 t/směnu. Dále je zde instalována třídící linka na třešně od stejné firmy. Tato má kapacitu 10–12 t/směnu.

Družstvo patří mezi největší pěstitele pozdních tmavých třešní s technologií fóliového krytí v rámci celé ČR.

Pěstování jablek s určením k výrobě dětské výživy je podmíněno několika faktory. Jedná se o celý komplex opatření, který se skládá především s výběrem lokality, kde bude sad umístěn. Je důležitá i odrůdová skladba jablek, systém výživy a ochrany proti škodlivým činitelům. Tento proces je zpracován v souboru péstitelských opatření s tím, že se používají přesně určené postřiky v přísně regulovaných dávkách. Dalším opatřením je termín aplikace postřiků s určením definitivního konečného termínu, po kterém už nesmí být žádná aplikace pesticidů v sadě realizována. Toto je velmi důležité z hlediska nutného, a to téměř nulového obsahu reziduí ve sklízeném ovoci. Vzorky jablek jsou před sklizní podrobeny detailním rozborům u akreditovaných laboratoří v zahraničí. Dle výsledků je poté rozhodnuto o uvolnění sadu ke sklizni s určením jablek pro zpracování na dětskou výživu.

AKTUÁLNÍ INFORMACE Z ČINNOSTI DRUŽSTEVNÍ ASOCIACE ČR

text: Mgr. Pavel Černý

KULTURNÍ DRUŽSTVA A JEJICH HISTORIE

Dne 22. 2. 2022 uspořádaly Družstevní Asociace ČR a Muzeum družstevnictví kulatý stůl k historii významných kulturních družstev (Družstvo Národního divadla v Brně, Družstvo České filharmonie, Družstvo pražské ZOO a Družstvo rozhledny na Petříně v Praze).

KULATÝ STŮL K VÝROČÍM VÝZNAMNÝCH OSOBNOSTÍ DRUŽSTEVNICTVÍ

V DAČR a Muzeu družstevnictví probíhal v úterý 14. 6. kulatý stůl renomovaných odborníků, který se zaměřil na výročí 4 významných osobností evropského a českého družstevnictví. Jednalo se o osobnosti francouzského sociálního politika Louise Blanca, českém lékaři a národním buditeli Františku Cyrilu Kampelíkovi, českém právníku a národohospodáři Albínu Bráfovi a činiteli družstevního hnutí první republiky Emilu Lustigovi, který byl také členem výkonného výboru Mezinárodního svazu družstev v Londýně

KONFERENCE STEADY STATE

Dne 13. října uspořádaly Družstevní Asociace ČR a Muzeum družstevnictví konferenci na téma role družstevnictví v naplňování konceptu trvale udržitelného rozvoje. Inspirací setkání byla diplomová práce Mgr. Petra Dekastello s názvem „Družstevnictví jako jeden z možných nástrojů ekonomického konceptu Steady-State“.

Příspěvky byly na téma cesta ČR k průmyslu 4.0 (zástupce Společnosti pro hospodářské a sociální dějiny ČR PhDr. Jan Hájek, CSc.), družstva jako nástroj ekologicko-sociální tranzice k nerušivé ekonomice (sociální ekonomka a ekoložka RNDr. Naďa Johannisová, Ph.D., z Katedry environmentálních studií FSS MU), význam družstevnictví pro odolnost ekonomiky (ekonomka a děkanka Vysoké školy obchodní doc. Ing. Ilona Švihlíková, Ph.D.) a výhody a nevýhody trvale udržitelného rozvoje a vize budoucnosti (hlavní ekonom Trinity Bank Lukáš Kovanda, Ph.D.).



Konference Steady State

ZAJÍMAVOSTI Z MUZEA DRUŽSTEVNICTVÍ

MEZINÁRODNÍ DEN MUZEÍ

Dne 18. května 2022 jsme si připomenuli Mezinárodní den muzeí, který byl Mezinárodní radou muzeí ICOM určen již v roce 1977. Tento den byla v roce 1891 rovněž slavnostně zpřístupněna hlavní budova Národního muzea na Václavském náměstí. Cílem je zvýšení povědomí veřejnosti o úloze muzeí ve společnosti. V roce 2021 se do těchto oslav zapojilo více než 89 milionů uživatelů internetu z celého světa. Při této slavnostní příležitosti jsme pozvali širokou veřejnost na prohlídku zajímavých exponátů v našem Muzeu družstevnictví. Následující den proběhlo ve Smetanově síni Obecního domu slavnostní vyhlášení výsledků jubilejního 20. ročníku soutěže Gloria musaealis.

DEMOKRATICKÝ KLUB V NAŠEM MUZEU

Muzeum družstevnictví rovněž navštívili členové Výkonné rady Demokratického klubu. Jedná se o nestrannou politickou organizaci (založena v roce 1948, legalizována 1990), která se soustřeďuje na podporu demokratického státu, chápe nezbytnost působení politických stran a hnutí v demokratické společnosti, vidí však potřebnost existence nestranných politických organizací, které

nezávisle na politických stranách pomáhají dotvářet demokratickou společnost, a které jsou také družstva pevnou součástí.

Delegaci vedla předsedkyně Dk RNDr. Jitka Nováková. Návštěvníky kromě jiného zaujala fotografie choti prezidenta TGM Charlotty G. Masarykové a spisovatele Karla Čapka, kteří oba podporovali družstevní ideu za první republiky. Dále si se zájmem vyslechli prezentaci o kulturních družstvech včetně Družstva Národního divadla.



NÁVŠTĚVA ŘEDITELE ÚSTAVU PRO STUDIUM TOTALITNÍCH REŽIMŮ ČR V MUZEU DRUŽSTEVNICTVÍ A DAČR

Dne 12. července 2022 navštívil Muzeum družstevnictví a DAČR nový ředitel Ústavu pro studium totalitních režimů doc. PhDr. Ladislav Kudrna, Ph.D., kterého doprovázel jeho náměstek JUDr. Kamil Nedvědický. Stálou expozicí muzea je provedl vedoucí muzea Mgr. Pavel Černý a poté na pozvání ředitele DAČR Davida Füllsacka, DiS., jsme společně projednávali budoucí spolupráci ÚSTR a Muzea družstevnictví při popularizaci vědy, možnosti společných vzdělávacích či publikačních akcí a propagace. Před časem jsme pořádali kulatý stůl věnovaný podporovateli československého zemědělského družstevnictví Ladislavu Karlu Feierabendovi, kde mj. vystoupil renomovaný český historik PhDr. Jaroslav Rokoský, Ph.D., odborný pracovník ÚSTR.

MEZINÁRODNÍ VĚDECKÉ SYMPOZIUM DRUŽSTVA, DRUŽSTEVNÍ ELITY A POLITIKA VE STŘEDNÍ EVROPĚ 2. POLOVINY 19. A PRVNÍ POLOVINY 20. STOLETÍ

V pražském Národním zemědělském muzeu spolu s Historickým ústavem AV ČR se konalo ve dnech 28. 4. a 29. 4. vědecké sympozium, které bylo zaměřeno na historii družstevního hnutí v Evropě, která je kolébkou tohoto sociálně ekonomického fenoménu.

Přiložené foto z Národního zemědělského muzea v Praze s českými odborníky na družstevní historii: PhDr. Jan Slaviček, Ph.D., z Historického ústavu AV ČR, prof. PhDr. Eduard Kubů, CSc., z FF UK a doc. JUDr. PhDr. Ilona Bažantová, CSc., z PrF UK a VŠ CEVRO, vedoucí Muzea družstevnictví Mgr. Pavel Černý.



ZÁSTUPCI DAČR A DÚSR DISKUTOVALI V BRATISLAVĚ

Text: Ing. Lenka Fremutová Týčová, Jana Henychová

Setkání zástupců Družstevní Asociace České republiky se zástupci Družstevní unie Slovenské republiky se uskutečnilo ve středu 12. října v Bratislavě v budově COOP PRODUKT SLOVENSKO. Akce se zúčastnili zástupci jednotlivých svazů, kteří si se svými slovenskými kolegy v dnešní nelehké době vyměňovali zkušenosti.

Akce byla neformální a jejím cílem bylo vzájemné osobní seznámení se a předání si informací a zkušeností týkající se družstevnictví. Jednalo se především o problémech na trhu s energiemi, sociální politice a dopadech pandemie covid-19 na jednotlivá odvětví v družstevnictví. Zástupci jednotlivých svazů si se svými protějšky vyměnili informace, přičemž se ukázalo, že družstva v obou zemích řeší obdobné problémy. Tématem jednání byla mimo jiné aktuální situace kolem navýšení cen energií a celkově složitá ekonomická situace v souvislosti s válkou na Ukrajině.

Doba po pandemii, složitá energetická situace a následky ruské agrese ukazují na to, že jak česká, tak slovenská družstva, ale i firmy celkově se ocitly v těžké situaci a pomoci jim může alespoň částečně mimo jiné právě podpora a poradenství zainteresovaných družstevních svazů. V době po pandemii covid-19 družstva začala teprve nedávno doslova vstávat z popela a zvolna obnovovat svoji činnost. Do toho ale vznikly problémy s extrémním zdražením energií a cen pohonných hmot, což se promítá do ekonomiky celé Evropy. To má samozřejmě vliv na cenu veškerých výrobků, služeb a s tím spojených přepravních aktivit, takže mnohé firmy zápasí s tím, aby vůbec přežily. V souvislosti se stále zvyšující se inflací

navíc vzniká i pochopitelný tlak ze strany zaměstnanců na vedení firem ohledně zvýšení mezd, což se pro firmy často stává nere realizovatelným, navíc řada firem značně vyčerpala své finanční zásoby, aby překlenula nejtěžší období.

Letošní setkání se konalo po nucené tříleté přestávce v souvislosti s pandemií, a navázalo tak na dřívější pravidelná setkání obou družstevních asociací. V budoucnu lze očekávat další podobná setkání, kde si zástupci české i slovenské strany budou vzájemně vyměňovat zkušenosti a tipy, jak zvládnout nelehkou situaci, která nejen česká a slovenská družstva ještě čeká.



Jednání se slovenskými partnery

Z HISTORIE

KUNEŠ SONNTAG

text: Mgr. Pavel Černý



KUNEŠ SONNTAG

(* 19. února 1878, † 29. března 1931) byl československý agrární politik, národohospodář a účastník protirakouského odboje.

Narodil se v Lazcích na Šumpersku na bývalé dědičné rychtě čp. 4 do smíšené česko-německé rodiny. Vystudoval německé gymnázium v Uničově a Moravské Třebové, v letech 1893–1895 studoval vyšší mlynářskou školu v Dippoldiswalde (Sasko, Německo). Studoval na zemědělském institutu při univerzitě v Halle nad Sálou (Sasko-Anhaltsko, Německo).

Původně byl členem České strany radikálně pokrokové, od roku 1904 působil v Moravské straně agrární. Za agrárníky byl v zemských volbách roku 1913 zvolen na Moravský zemský sněm za českou všeobecnou kurii, obvod Olomouc, Lipník, Šternberk atd. Poslancem zemského sněmu byl do roku 1918. Za první světové války působil v odboji, a to zejména díky svým kontaktům na slovenské politiky, kteří se orientovali na budoucí česko-slovenskou spolupráci. Udržoval těsné styky s Antonínem Švehlou, působil tedy jako prostředník.

Byl **propagátorem agrárního družstevnictví**, a to jak v zemědělské výrobě, tak při zpracování produktů (mlýny, pekárny). V letech 1916–1917 byl ředitelem Obilního ústavu na Mo-

ravě, od roku 1918 stál v čele Zemské hospodářské rady pro Moravu. Při vzniku Československé republiky zastával funkci místopředsedy Moravského národního výboru.

V letech 1918–1920 zasedal v Revolučním národním shromáždění. V parlamentních volbách v roce 1920 získal poslanecké křeslo v Národním shromáždění. Na mandát ale rezignoval roku 1922. Jeho post pak jako náhradník zaujal Jakub Haupt. Podle údajů k roku 1920 byl profesí ministrem financí v Praze. Zastával i četné vládní posty. V letech 1919–1920 působil v obou vládách rudozelené koalice (první vláda Vlastimila Tusara a druhá vláda Vlastimila Tusara), nejprve jako ministr financí, poté jako správce ministerstva výživy lidu, ministr průmyslu, obchodu a živností a správce ministerstva zemědělství.

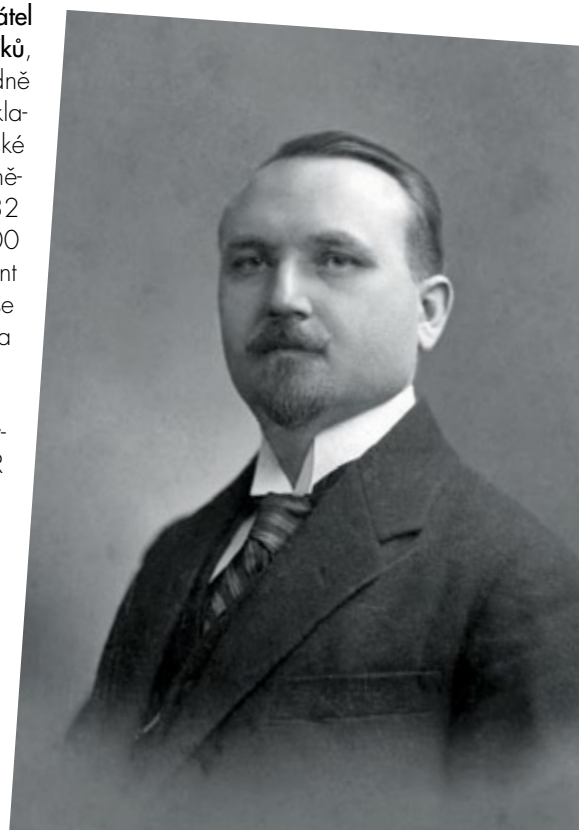
V období 9. října 1919 – 25. května 1920 působil jako předseda bankovního výboru Bankovního úřadu při ministerstvu financí (předchůdce dnešní České národní banky). Zastával jedno z vedoucích postavení v agrární straně, od roku 1922 až do své smrti v roce 1931 byl jejím místopředsedou. Podporoval koncepci Švehlovy státotvorné politiky. Byl uznávaným publicistou, roku 1909 založil vlastní list Moravský venkov. Působil též jako redaktor. Je autorem prací v oboru agronomie, potravinářského průmyslu, školství a ekonomiky.

Od roku 1922 byl prezidentem Anglo-československé banky. Měl významný podíl na založení Československé akademie zemědělské v roce 1924, na které též působil jako viceprezident. Působil také ve Sřelcích, kde měl svůj statek, a zasloužil se zde též o osvětovou činnost. Je pochován v Renotech, pozdější městské části Uničova.

Letos vyšel reprint sborníku **Památce Kuneše Sonntaga: soubor příspěvků jeho přátel a spolupracovníků**,

který byl původně vydán v Praze nákladem Československé akademie zemědělské roku 1932 a čítá téměř 400 stran. Tento reprint si pořídila i naše knihovna Muzea družstevnictví.

Muzeum družstevnictví a DAČR s partnery plánuje na příští rok uspořádat diskusní kulatý stůl k jeho osobnosti.



FRANTIŠEK CYRIL KAMPELÍK

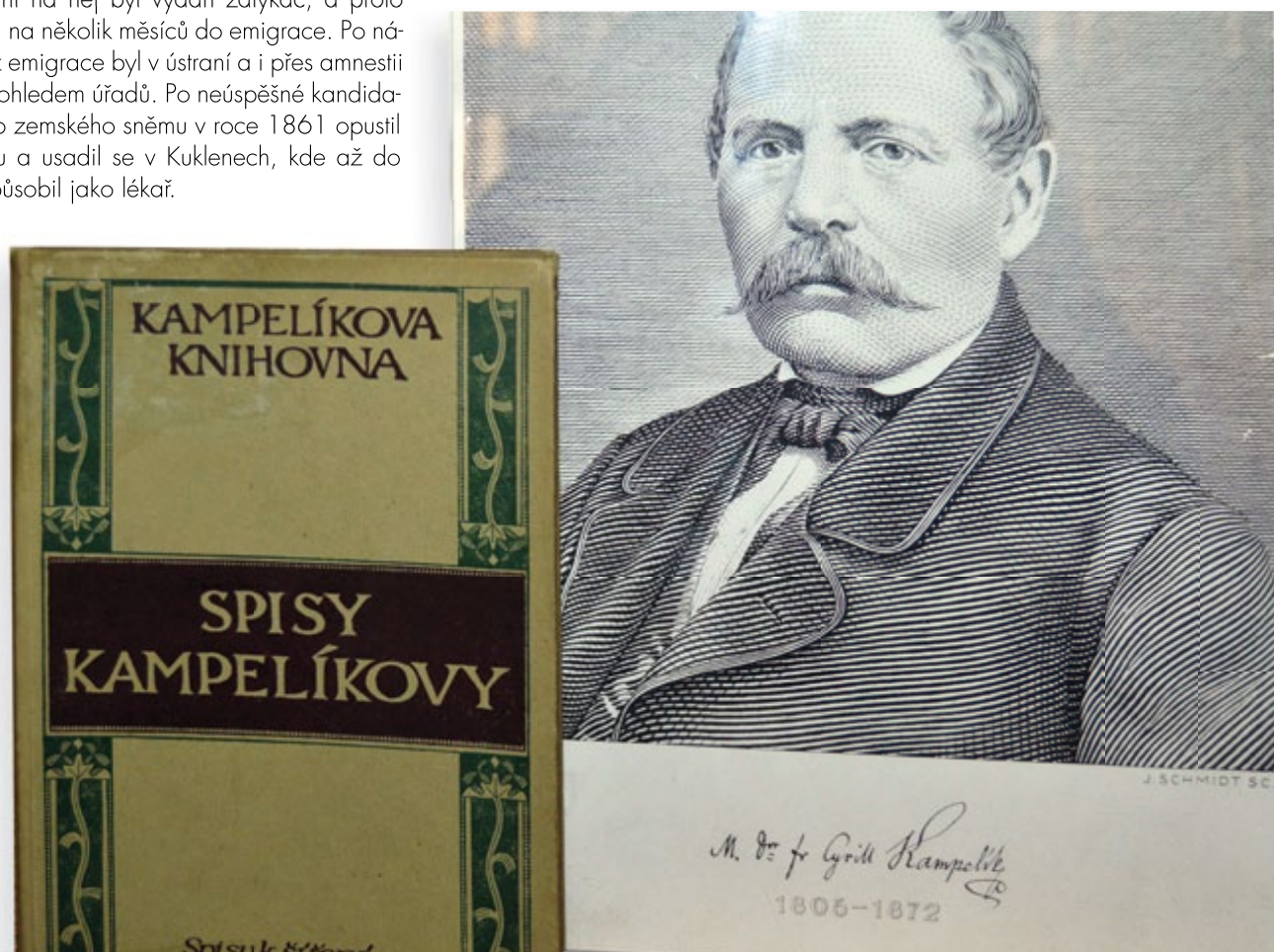
FRANTIŠEK CYRIL KAMPELÍK

(*28. června 1805, †8. června 1872) byl povoláním lékař, patří k postavám českého národně politického a kulturního života i hospodářského snažení první poloviny 19. století.

Narodil se jako syn mlynáře. Vystudoval na gymnáziu v Jičíně, kde ho učil i František Šír (národní buditel na Jičínsku). Dále studoval filozofii a polytechniku ve Vídni, ale z ekonomických důvodů školu opustil a odešel učit do Plaňan. Později dostudoval filozofii a v roce 1831 vstoupil v Brně do semináře, kde působil jako horlivý vlastenec a mj. založil českou knihovnu. Později seminář opustil. Od roku 1836 studoval ve Vídni, zpočátku práva a poté přešel na medicínu. Po jejím úspěšném vystudování v roce 1843 jako lékař krátce působil ve Vídni, Litomyšli a Mšeně, od roku 1846 pak v Praze. Aktivně se podílel na revoluci v roce 1848 – účastnil se schůze ve Svatováclavských lázních a Slovanského sjezdu, v červnu 1848 pak dokonce na okraj Prahy přivedl 70 ozbrojených dobrovolníků z Příbrami, kteří však kvůli rychlé kapitulaci do bojů nezasáhli. Po porážce povstání na něj byl vydán zatykač, a proto odešel na několik měsíců do emigrace. Po návratu z emigrace byl v ústraní a i přes amnestii pod dohledem úřadů. Po neúspěšné kandidatuře do zemského sněmu v roce 1861 opustil politiku a usadil se v Kuklencech, kde až do smrti působil jako lékař.

Záběr jeho životního díla byl velice široký a rozmanitý. Projevoval živý zájem o všechny problémy kulturního, politického, hospodářského a sociálního dění, jak je s sebou přinášel nástup tržního mechanismu, vznik buržoazní společnosti u nás a emancipační zápas českého národa. Pohotově reagoval na podněty a potřeby nové české společnosti a snažil se nacházet řešení jejích problémů. Do dějin českého družstevnictví se F. C. Kampilík zapsal hlavně jako jeden z předních průkopníků a propagátorů **svépomocných úvěrních družstev** (po něm nazývány kampilíčky) a v paměti národa je zapsán jako zakladatel drobného lidového peněžnictví. Za jeden z hlavních prostředků vedoucích ke zlepšení tíživé sociální situace na českém venkově považoval soustředování drobných úspor v úvěrních spolcích. Ve svých projektech vypracoval konkrétní schéma funkce, organizace a činnosti vesnických úvěrních družstev.

Používal dodnes známé heslo „Co jednomu nemožno, to všem dohromady snadno“.



CZECH
COOPERATOR

Vydává Družstevní Asociace ČR, Těšnov 5, 110 01 Praha 1.

Tel.: 00420 222 312 494, e-mail: coopas@dacr.cz,

www.dacr.cz. Případné příspěvky zasílejte prosím na adresu vydavatele.

Czech Cooperator je zapsán do evidence periodického tisku pod evidenčním

číslem: **MK ČR E 12784**. Grafická úprava: colorkitchen.cz. Tisk: Tiskárna Kufr **ISSN 1803-3423**.



muzeum družstevnictví

TRVALÁ EXPOZICE VÝVOJE
DRUŽSTEVNICTVÍ NA ÚZEMÍ
ČESKÉ REPUBLIKY



Cca 300 exponátů rozličného charakteru (archivních dokumentů, fotografií, tiskovin, brožur i hmotných exponátů) přehledně dokladuje vznik, vývoj a proměny, kterými prošlo české družstevnictví od roku 1847 do současnosti.

Adresa:

Těšnov 5, 110 01 Praha 1

Otvírací doba:

Pondělí, středa 9:00–13:00 hod.
Ostatní všední dny
na základě telefonické domluvy.

Kontakt:

tel.: 224 805 165
(vedoucí muzea Mgr. Pavel Černý)
e-mail: cerny@dacr.cz



SVAZ ČESKÝCH A MORAVSKÝCH BYTOVÝCH DRUŽSTEV

Reprezentuje 40 let zkušeností se správou bytového fondu a 40 let práce ve prospěch bytových družstev. Družstevní bydlení je významným prvkem sektoru bydlení nejenom v ČR, ale i v celé Evropě. V ČR má družstevní bydlení mnohaletou tradici, jejíž kořeny sahají až do období před první světovou válkou.

SVAZ ČESKÝCH A MORAVSKÝCH SPOTŘEBNÍCH DRUŽSTEV

Držitel značky COOP, což je obchodní značka spotřebních družstev. V České republice je členem skupiny 49 spotřebních družstev provozujících kolem 2 500 prodejen. Skupina COOP tak disponuje největší maloobchodní sítí prodejen v České republice. Vážíme si svých zákazníků a jsme s nimi v každodenním kontaktu. Místo, kde působíme, je pro nás důležité a cílíme na vylepšení života pro obyvatele v regionech.

SVAZ ČESKÝCH A MORAVSKÝCH VÝROBNÍCH DRUŽSTEV

Hájí zájmy svých členských družstev, která jsou nedílnou součástí českého podnikatelského sektoru. Jedním z jejich charakteristických prvků je trvalá inovace výrobků ve všech 16 odvětvích působení výrobních družstev. Dalším znakem je vysoká kvalita a konkurenceschopnost výrobků družstev sdružených v SČMVD. Svými aktivitami podporuje integraci osob se zdravotním postižením.

ZEMĚDĚLSKÝ SVAZ ČESKÉ REPUBLIKY

Sdružuje družstva a obchodní společnosti působící v sektoru zemědělství. Podporuje rozvoj moderních forem zemědělského podnikání. Praxe prokazuje, že zemědělská a odbytová družstva jsou nedílnou součástí podnikání na venkově. Družstevní podnikání v zemědělském sektoru je významnou tradiční formou podnikání ve světě i v ČR.



www.scmbd.cz

coop

SKUPINA COOP

www.scmsd.cz



www.scmvd.cz



www.zsqr.cz

DRUŽSTEVNÍ ASOCIACE ČESKÉ REPUBLIKY

Je střežovou organizací českého družstevnictví. Družstevní Asociace České republiky jako koordinační centrum českého a moravského družstevnictví reprezentuje zájmy družstevnictví vůči zákonodárné a výkonné státní moci a na veřejnosti. Ve vztahu ke svým členským organizacím zabezpečuje poradenskou činnost, legislativní iniciativu a koordinuje postupy ve věcech společného zájmu. V jednotlivých oblastech mezinárodních vztahů prosazuje zájmy družstevnictví v zahraničí. Jejimi členy jsou čtyři sektorové družstevní svazy.



www.dacr.cz